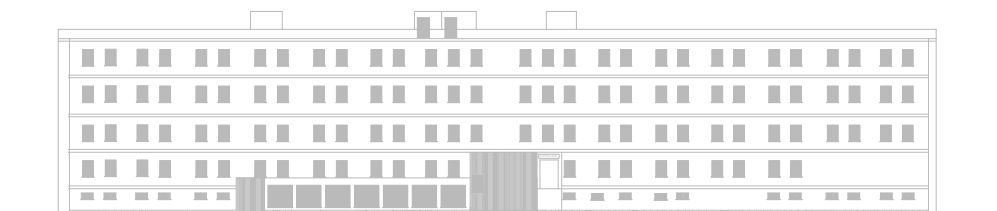


Interventi finanziati con le **DGR 7/51** del 12/02/2019 (Approvazione preliminare), **DGR 22/21** del 20/06/2019 (Approvazione definitiva) e **DGR 48/19** del 29/11/2019 (rimodulazione), relativi all'Area Socio Sanitaria ASS di Sanluri, rientranti nel macro intervento denominato NP32 "Ristrutturazione e messa a norma P.O. N.S. di Bonaria - San Gavino Monreale" pari a € 4.334.625,61

SUB INTERVENTO Denominato NP. 32.3 "RISTRUTTURAZIONE DEL PIANO SECONDO"
Codice Intervento Amministrazione n. 89 - CUP B32C19000070002 - CUI L92005870909202000015

PROGETTO ESECUTIVO DELL'INTERVENTO DI RISTRUTTURAZIONE DEL REPARTO DI OSTETRICIA E GINECOLOGIA DEL P.O. NOSTRA SIGNORA DI BONARIA SAN GAVINO MONREALE



COMMITTENTE		PROGETTISTA:	
 ATS SARDEGNA COMISSARIO STRAORDINARIO Dott. Massimo Temussi DIRETTORE AMMINISTRATIVO Dott. Attilio Murru DIRETTORE SANITARIO Dott. Giorgio Carboni ASSL SANLURI COMMISSARIO STRAORDINARIO Dott. Alessandro Baccoli DIRETTORE DIPARTIMENTO AREA TECNICA Ing. Paolo Tauro DIRETTORE AREA TECNICA OCS Ing. Marcello Serra RESPONSABILE UNICO DEL PROCEDIMENTO Ing. Adamo Caddeu		 ORDINE INGEGNERI PROVINCIA CAGLIARI Dott. Ing. PAOLO SERRA N. 3155	
		COORDINATORE DELLA SICUREZZA IN FASE DI PROGETTAZIONE: dott. ing. Paolo Serra via della Pineta 148 09126 Cagliari mob. +393355325065 e-mail info@paoloserra.biz	
		PROGETTO ESECUTIVO	
		COLLABORATORI: dott. ing. Manuela Mattana via della Pineta 148 09126 Cagliari	
		OGGETTO: RELAZIONE TECNICA EDILE	ELABORATO 3.RTa
SCALA	/	DATA 27/12/2021	REVISIONI
CATEGORIA	ARCHITETTONICO		
FASE	ESECUTIVO		

Interventi finanziati con le DGR 7/51 del 12/02/2019 (Approvazione preliminare), DGR 22/21 del 20/06/2019 (Approvazione definitiva) e DGR 48/19 del 29/11/2019 (rimodulazione), relativi all'Area Socio Sanitaria ASS di Sanluri, rientranti nel macro intervento denominato NP32 "Ristrutturazione e messa a norma P.O. N.S. di Bonaria - San Gavino Monreale" pari a € 4.334.625,61

SUB INTERVENTO Denominato NP. 32.3 "RISTRUTTURAZIONE DEL PIANO SECONDO"
Codice Intervento Amministrazione n. 89 - CUP B32C19000070002 - CUI L92005870909202000015

INTERVENTO DI RISTRUTTURAZIONE DEL REPARTO DI OSTETRICIA E GINECOLOGIA DEL P.O. NOSTRA SIGNORA DI BONARIA SAN GAVINO MONREALE

RELAZIONE TECNICA COMPONENTI EDILI

1. OGGETTO DELL'INTERVENTO

Il progetto prevede la ristrutturazione del reparto di Ostetricia e Ginecologia da configurarsi in linea con gli indirizzi della programmazione sanitaria nazionale e regionale.

I risultati attesi dalla ristrutturazione sono i seguenti:

- maggiore gradimento e apprezzamento, da parte dell'Utenza, dei servizi sanitari ed assistenziali offerti;
- miglioramento dell'appropriatezza dei ricoveri;
- miglioramento dell'efficienza dei servizi;
- attuazione degli indirizzi programmatori strategici della Regione Autonoma della Sardegna;
- risposta qualificata, strutturale e tecnologica, in relazione all'evoluzione della scienza medica.

A seguito delle analisi e valutazioni di cui sopra, con l'intervento proposto si darà corso all'esecuzione delle seguenti lavorazioni:

- rimozione di pavimenti in vinil-amianto, nel rispetto nella normativa di legge in vigore in materia di bonifica di materiali contenenti amianto ed in particolar modo del Decreto del Ministero della Sanità del 06.09.1994;
- rimozione pavimenti e rivestimenti in piastrelle di ceramica;
- rimozione infissi interni e controsoffittature;
- demolizione e rifacimento delle opere murarie interne portate, al fine di poter attuare una completa rimodulazione e riorganizzazione degli spazi e degli ambienti;
- posa in opera della pavimentazione in gomma e rivestimento pareti nelle camere di degenza;
- realizzazione dei pavimenti e rivestimenti in piastrelle nei servizi igienici;
- realizzazione delle controsoffittature;
- posa in opera di nuove porte ;
- realizzazione di nuovo impianto idrico, elettrico, climatizzazione e trattamento aria;
- realizzazione di nuova rete di distribuzione dei gas medicali, adottando tutti gli accorgimenti richiesti dalla normativa di settore necessaria per garantire elevati standard sia di sicurezza sanitaria sia di sicurezza antincendio.

L'intervento riguarderà solamente la distribuzione interna, pertanto non verranno modificate né le superfici coperte né la volumetria attualmente assentita e il nuovo layout comporterà la seguente riorganizzazione:

Ostetricia

- N.3 camere di degenza da due posti letto, ciascuna con annesso servizio igienico;

- N.1 camera di degenza singola, con annesso servizio igienico ad uso esclusivo e con accesso previo attraversamento di un disimpegno con funzione di area "filtro", che all'occorrenza, potrà essere utilizzata anche per il ricovero e l'assistenza di pazienti affette da malattie infettive.

Ginecologia

- N.5 camere di degenza da due posti letto ciascuna con annesso servizio igienico;
- N.1 camera di degenza da un posto letto, con annesso servizio igienico ad uso esclusivo;

Le superfici pavimentate saranno del tipo lavabile e disinfettabile, le pareti saranno realizzate con rivestimento impermeabile e/o saranno realizzate con materiali lavabili fino ad un'altezza di almeno 2 m. Le porte di accesso alle camere di degenza garantiranno una luce di passaggio tale da consentire l'agevole transito delle barelle e dei letti. Nei servizi annessi alle camere di degenza, ad uso esclusivo delle degenti, saranno garantiti:

- a) uno spazio di manovra che garantisca la rotazione di 360° all'interno del servizio igienico;
- b) l'accostamento laterale al wc;
- c) l'accostamento laterale al lavabo ed al bidet;
- d) le porte di accesso rispetteranno le norme vigenti in materia di abbattimento delle barriere architettoniche, affinché i locali siano fruibili in maniera autonoma anche dalle persone su sedie a ruote o capacità motoria ridotta;
- e) la doccia sarà del tipo a pavimento con sedile ribaltabile;
- f) saranno installati maniglioni e corrimano di sostegno per agevolare la fruizione degli ambienti ai diversamente abili;
- g) saranno installati idonei sistemi di chiamata di emergenza per garantire l'uso dei locali con un alto livello di sicurezza.

Le destinazioni degli altri ambienti resteranno pressoché invariate, verrà solo eseguita una mirata demolizione e costruzione di murature portate, che consentirà di ottimizzare gli spazi garantendo una più razionale fruibilità e funzionalità dei locali. I pavimenti saranno del tipo in pvc, dello spessore di 3 mm con speciale trattamento superficiale resistente all'usura, che al contempo permette una puntuale pulibilità e garantisce un abbattimento dei costi di pulizia e manutenzione. La pavimentazione dei servizi igienici sarà realizzata con pavimentazione in PVC antiscivolo a norma di legge; I controsoffitti verranno realizzati mediante pannelli di gesso rivestito in linea con i dettami in materia di prevenzione incendi e di acustica.

Le postazioni infermieristiche ed i servizi di supporto saranno collocati in modo da ridurre i percorsi di intervento alle camere di degenza, facilitando e riducendo i tempi per l'attività di controllo e assistenza. La sala Riunioni potrà, all'occorrenza, essere utilizzata anche come ambiente per lo svolgimento in forma riservata, dei colloqui riguardanti il consenso informato ed il rilascio delle informazioni alle persone ricoverate e/o ai loro familiari. Per garantire una gestione ottimizzata delle attività sanitarie, si è prestata

attenzione all'organizzazione distributivo - funzionale, migliorando anche il governo dei flussi dei visitatori esterni.

2. DESCRIZIONE DEI COMPONENTI EDILI

1.1. Partizioni verticali interne

Le partizioni verticali interne sono del tipo per installazione a secco in **pannelli di gesso rivestito** di diverso genere, in funzione dell'ambiente di utilizzo, installati su struttura metallica nella cui intercapedine è inserito un pannello in lana minerale.

Le partizioni previste, oltre a consentire una notevole rapidità di esecuzione e ridotti tempi di asciugatura:

- consentono un corretto **isolamento acustico** tra i locali
- sono dotate di specifici requisiti di **resistenza al fuoco**, sia in configurazione di partizione sia in configurazione di contro placcaggio
- consentono agevoli integrazioni impiantistiche

Il tipo di materiale proposto, additivato con fibre di vetro, ha **specifiche caratteristiche meccaniche** che rendono possibile l'installazione di arredi e pensili dal peso significativo col semplice utilizzo di viti da legno.

La finitura delle pareti proposta è realizzata con un **rivestimento in PVC flessibile o rigido** in funzione dell'ambiente di installazione.

Nelle **vie di esodo** è prevista una finitura incombustibile applicata in ragione di non meno del 50% delle superfici complessive per ragioni legate ai requisiti reazione al fuoco richiesti dalle norme di prevenzione incendi.

Le stratigrafie previste e le tipologie di prodotto consigliate sono indicate nel dettaglio negli elaborati grafici di progetto.

1.2. pavimentazioni

La finitura delle pavimentazioni proposta è realizzata con un **rivestimento continuo in PVC**.

La stratigrafia prevista è costituita dai seguenti materiali:

- **preparazione del supporto con autolivellante**
- **rivestimento continuo in PVC**

Le stratigrafie previste e le tipologie di prodotto consigliate sono indicate nel dettaglio negli elaborati grafici di progetto.

1.3. controsoffitti

È prevista l'installazione di un controsoffitto a quota 320cm nei locali ambulatorio e degenza e a quota 240cm nel corridoio e nei locali di servizio. All'interno dello spazio tra il controsoffitto e il solaio saranno installate le **dorsali impiantistiche** (impianti elettrici e speciali, distribuzione gas medicinali impianto di climatizzazione e distribuzione aeraulica impianto di ventilazione meccanica controllata).

Il controsoffitto a quota 240cm sarà in **pannelli di gesso rivestito in classe A1 incombustibile dotati di botole di ispezione o ispezionabile in quadrotti 60x60cm di gesso rivestito in classe A1 incombustibile**. Per evitare il taglio dei quadrotti i locali sono stati contornati da una fascia in gesso rivestito delle dimensioni necessarie per la realizzazione di uno spazio interno modulare con modulo 60x60cm.

La soluzione adottata consente nel suo complesso:

- la **massimizzazione dell'altezza dei locali** con permanenza di persone, pari a 320cm;
- l'installazione dei **diffusori dell'aria primaria a parete** nello spazio tra quota 240cm e 320cm

È riportato negli elaborati grafici lo **studio dell'integrazione dei corpi illuminanti e dei diffusori aria primaria** adatti all'installazione **modulare 600x600mm**.

Le stratigrafie previste e le tipologie di prodotto consigliate sono indicate nel dettaglio negli elaborati grafici di progetto.

1.4. SERRAMENTI INTERNI

È previsto l'utilizzo di **infissi con telaio in alluminio con profili e serrature arrotondate e pannellature in laminato**, che consentono il raggiungimento di elevati standard di igiene. Per l'individuazione immediata dell'ambulatorio si consiglia l'apposizione di un idoneo adesivo con il numero di riferimento dell'ambulatorio.

Interventi finanziati con le DGR 7/51 del 12/02/2019 (Approvazione preliminare), DGR 22/21 del 20/06/2019 (Approvazione definitiva) e DGR 48/19 del 29/11/2019 (rimodulazione), relativi all'Area Socio Sanitaria ASS di Sanluri, rientranti nel macro intervento denominato NP32 "Ristrutturazione e messa a norma P.O. N.S. di Bonaria - San Gavino Monreale" pari a € 4.334.625,61

SUB INTERVENTO Denominato NP. 32.3 "RISTRUTTURAZIONE DEL PIANO SECONDO"
Codice Intervento Amministrazione n. 89 - CUP B32C19000070002 - CUI L92005870909202000015

INTERVENTO DI RISTRUTTURAZIONE DEL REPARTO DI OSTETRICIA E GINECOLOGIA DEL
P.O. NOSTRA SIGNORA DI BONARIA SAN GAVINO MONREALE

3. INDICE

1.	OGGETTO DELL'INTERVENTO	2
2.	DESCRIZIONE DEI COMPONENTI EDILI	4
1.1.	Partizioni verticali interne	4
1.2.	pavimentazioni	4
1.3.	controsoffitti	5
1.4.	SERRAMENTI INTERNI	5
3.	INDICE	6